



Hyogo Consumers' Co-operative Union

ひょうごの生協

2024



ごあいさつ

安心してくらし続けられる
地域社会へ

阪神・淡路大震災から30年が経過しました。1995年1月17日、午前5時46分に発生した直下型地震は、未曾有の被害をもたらしました。多くの市民が住まいを無くし、生活インフラである水・電気・ガスの供給が長期間にわたり止まりました。そんななか、兵庫県内の生協は、組合員をはじめとする地域の方々の助け合いの力と、全国の生協同士の連携支援によって地域の復旧と復興に向かって立ち上がることができました。そしてこの度の2024年1月1日の能登半島地震の発生により、忘れかけていたあの時の「共助」への感謝と、恩返しをしたいという強い想いに駆られました。即座に募金を始め、発災地の状況を聞き、直接・間接の支援に動いたり、支援のための人材を派遣したりとさまざまな手段で今できることを探りました。現地ではようやく仮設住宅ができ、復興に向けた歩みが始まったように思えますが、阪神・淡路大震災、そして東日本大震災を経験し復興を共有してきた私たちは、これから先も寄り添い続けることの重要性を認識し、「その地域で安心してくらし続ける」ために何が必要なのか、考え続けなければなりません。

30年前と比べ地域社会では人口減少、高齢化が進みました。人々のくらしも関係性も徐々に変化し、地域の課題も多岐にわたります。兵庫県生活協同組合連合会はこれからも、「安心してくらし続けられる、協同の息づくまちづくり」を目指し、協同による知恵と力で解決に向け取り組むため、会員生協・団体間のみならず、行政、地域団体などとの情報や活動の連携・調整に力を尽くしてまいります。

今後とも皆様のさらなるご指導ご鞭撻を賜りますよう、宜しく願い申し上げます。



兵庫県生活協同組合連合会
会長理事

岩山 利久

安全で安心な兵庫の
実現を目指して

今年は、元日の能登半島地震にはじまり、8月には日向灘での地震発生に伴い、初めての南海トラフ地震臨時情報（巨大地震注意）が発表されました。また、豪雨災害も頻発しており、巨大災害の時代といわれる今、改めて災害リスクに真正面から向き合い、しっかりとした備えをしていくことが求められています。

生活協同組合の皆様におかれては、阪神・淡路大震災の経験や教訓を活かし、これまでも様々な地域防災活動に取り組んでこられました。平成20年には県と緊急時における応急生活物資供給等に関する協定書を締結していただいています。今年4月には、ひょうごボランティアプラザが運行する災害ボランティアバスに、連合会から4名の方が参加され、被災地支援にご尽力いただきました。生協の父・賀川豊彦先生の「愛と協同の精神」を受け継ぎ、生協ならではのネットワークを活かしながら、温かく、精力的な活動を展開されていることに心から敬意と感謝の意を表します。

来年は阪神・淡路大震災から30年の節目を迎えます。災害の記憶は30年で風化するといわれており、次世代への継承が重要な課題です。県では、今年11月からの1年間、「阪神・淡路大震災30年事業」を展開します。これまで取り組んできた「忘れない」「伝える」「活かす」「備える」という4つの柱に、新たに「繋ぐ」という柱を加え、市町や団体等との連携事業を推進してまいります。

また来年、大阪・関西万博の期間中には、兵庫県で生まれた創造的復興の理念を発信する事業を県内各地で実施します。特に、来年9月第3週を「創造的復興ウィーク」と位置づけ、国内外の被災自治体と連携したサミットなどを開催する予定です。

これからも災害に強い社会づくりを着実に進めてまいりますので、皆様におかれては安全で安心な兵庫の実現に一層のお力添えをお願い申し上げます。

最後に、兵庫県生活協同組合連合会と各会員組合のますますのご発展と、皆様のご健勝とご活躍を心からお祈りし、あいさついたします。



兵庫県 県民生活部長

木村 晶子

CONTENTS

2 ごあいさつ

兵庫県生活協同組合連合会 会長理事
兵庫県 県民生活部長

岩山 利久
木村 晶子

4 兵庫県生活協同組合連合会の組織

5 兵庫県生活協同組合連合会の活動

9 | つながる力で未来を拓く
～平和で持続可能な社会の実現～

10 会員生協・団体紹介（32会員）

14 会員生協・団体一覧
16 協同組合原則

2024 年度基本テーマ

つながる力で未来を拓く ^{ひら} ～平和で持続可能な社会の実現～



1. 協同組合間の協働と連携をつよめ、社会的な役割を發揮する機会をとおして生協の理解をひろげます。
 - ・災害への対応や防災・減災、被災者支援の取り組みを強めます。
 - ・協同組合間協働を強め、持続可能な地域社会にむけてSDGsの優先課題に取り組みます。
2. 地域とのネットワークをむすび、安心して暮らし続けることができる地域社会づくりに貢献します。
 - ・誰もが居場所と役割を持つことが出来て、尊重され、助け合える地域づくりを支援する活動をひろげます。
 - ・平和と健康を共に考え、伝える機会をひろげます。
 - ・運営に役立つ情報提供や学びの機会を増やします。

兵庫県生活協同組合連合会の組織

兵庫県生活協同組合連合会は、県下の生協を中心に協同組織体を会員とする連合会です。協同互助の精神に基づき、会員の事業の発展を図り、会員の構成員たる組合員の生活の文化的経済的改善向上を図ることを目的としています。(定款第1条)

- 名称：兵庫県生活協同組合連合会
- 創立総会：1950年8月9日 ■ 認可：1950年10月18日
- 所在地：兵庫県神戸市中央区下山手通4丁目16-3兵庫県民会館4F
2024年12月～ 兵庫県神戸市中央区浜辺通5丁目1-14
神戸商工貿易センタービル13F
- 代表：会長理事 岩山 利久 ■ 会員数：32会員
- 出資金：844万円 (2024年3月末現在)



2024年度 役員一覧 (2024年6月24日現在)

役職	氏名	会員生協名・役職名
会長 理事	岩山 利久	コープこうべ 組合長理事
副会長 理事	末松 泰信	兵庫県立大学生協 専務理事
専務 理事	江見 淳	コープこうべ 本部長
理 事	若生留美子	コープこうべ 理事
	中野 朋子	コープこうべ 理事
	小谷 里香	生活クラブ生協都市生活 理事長
	横川 誠也	生活協同組合コープ自然派 専務理事
	坂本 安弘	神戸大学生協 専務理事 / 神戸親和大学生協 専務理事
	松永 俊一	神戸医療生協 常務理事
	森本 浩	ろっこう医療生協 専務理事
監 事	岡田 健二	神戸市民生協 専務理事
	矢田 哲也	兵庫労働共済生協 専務理事
	清宮 豊	近畿労働金庫兵庫地区本部 本部長
	瀬井 宏幸	尼崎医療生協 専務理事
	多村 孝子	コープこうべ 常務理事
	柏原 浩明	姫路市民共済生協 理事長

兵庫県生活協同組合連合会の活動

つながる力で未来を拓く ^{ひら} ～平和で持続可能な社会の実現～

会員生協の組織・経営基盤の安定に貢献しています

- 会員生協の役職員向けに研修会を開催し、実務力向上をはかっています。
- 会員生協の情報交換の場として、大学・医療・共済の各部会を開催しています。
- 異なる分野の会員生協役職員が共通の課題に対して、学習や情報交換を行いながらすすめる「保健・医療・福祉研究会」や「組合員の参加を考える研究会」を開催しています。



新春トップセミナー (2024年1月)
「協同組合の可能性を考える～コープみやざきの実践から～」
生活協同組合コープみやざき顧問 真方和男氏



第26回 兵庫県・兵庫県生協連 共催 監事研修会 (2023年11月)



共済生協部会 (2023年11月)
学習会「少子超高齢社会における終身医療保障の必要性について」



保健・医療・福祉研究会講演会 (2023年11月)
「地域福祉活動と当事者組織の支援について」
豊中市社協事務局長・コミュニティソーシャルワーカー 勝部麗子氏



組合員の参加を考える研究会 (2023年9月)
賀川記念館視察

行政並びに関係諸団体との連携と交流を促進しています

- 兵庫県、神戸市、厚労省、近畿農政局など、行政との日常的な連携に努め、「兵庫県県民生活部と兵庫県生協連理事会の意見交換会」や「近畿地区生協・行政合同会議」の開催などで交流を深めるとともに、県施策や生協からの意見・要望など情報交流を促進しています。



第23回兵庫県県民生活部と兵庫県生協連理事会との意見交換会（2024年8月）



第35回近畿地区生協・行政合同会議（2024年8月）
厚生労働省 社会・援護局地域福祉課消費生活協同組合業務室長 小野博史氏

- 兵庫県では、振り込め詐欺や悪質商法等による被害が後を絶たないことから、被害を防止する運動を全県で展開しています。消費者の暮らしを支える生活協同組合による消費者教育・啓発の取り組みに、今年も兵庫県から支援をいただき、各地で講演会や学習会を開催しています。

会員生協間の事業と活動の連携を促進しています

- 会員生協で構成する「生協活動委員会」が中心となり、兵庫県生協連の取り組み課題の企画・運営を行っています。
- 機関誌「兵協連だより」や広報誌「ひょうごの生協」、ホームページを通じて、生協の活動と理念普及に努めています。



2023年度兵庫県生協大会（2023年10月）

生協功労者表彰として「兵庫県知事感謝」、生協業務に精励した役員・職員に「兵庫県生活協同組合連合会会長表彰」が贈られました。

記念講演として「食べて飲んで資源が環る〜ひょうごからつくる新しい地域デザイン〜」と題して神戸新聞社編集員辻本一好氏が講演。



4月1日よりホームページをリニューアルしました。スマートフォンでも見やすくなり、兵庫 JCC のページも新設しました。



ひょうごまるごと健康チャレンジ

- 各医療生協が取り組みをすすめてきた「健康チャレンジ」を、2018年度から県下の生協や協同組合が一緒になって取り組む「ひょうごまるごと健康チャレンジ」として実施しています。「心と身体の健康習慣づくり」を後押しする取り組みとして、行政や諸団体等との連携を通して、県民の健康づくりに繋げています。

開催期間：2024年7月20日～2024年11月30日

※期間中のお好きな30回（連続する30日でなくてもOK!）

参加無料で目標を決めてチャレンジ。

終了後はWEB カリフレットに付いているはがきで結果報告

詳細・結果報告はこちら

<https://www.coop-hyogo-union.or.jp/health>



うみかぜ音楽祭×健チャレMEETS

- 2023年10月神戸市垂水区の県立舞子公園で、音楽イベント「うみかぜ音楽祭」に、健康チャレンジ推進団体として参画し「健チャレMEETS」コーナーを出展しました。医療生協（神戸・尼崎・阪神・ろっこう）、コープこうべの実行委員や組合員と一緒に「健康測定（血圧・握力・体組織・ベジチェック）」「運動体験（スクエアステップ）」の活動を実施しました。



約300人が健康チェックに参加しました。他の出展ブースの体験なども通じて交流もすすみました。

平和の取り組みをすすめています

- 組合員・職員とともに身近にある戦跡を訪ね、現地の語り手の方々と交流するピースアクションを実施しています。



ピースアクション2023神戸戦跡ウォーク（2023年11月）
神戸大空襲の戦跡がある神社仏閣などを巡りました。大学生協学生委員なども加わり互いに学びあえる機会となりました。



ピースアクション2023南あわじ戦争遺跡をたずねる バストゥアー（2024年3月）
南あわじ市に残る、第2次世界大戦末期に建設された〇〇（まるまる）飛行場跡 記念碑・阿那賀 桜が丘公園・戦没学徒記念若人の広場を巡りました。



協同の力で災害支援に取り組んでいます

- 生協間のみならず地域の社会福祉協議会、NPO 法人などと連携を強め、被災地への支援を行っています。令和6年能登半島地震では、支援募金の速やかな実施、会員生協の職員ボランティアが兵庫県や兵庫県社会福祉協議会と協力して被災地に入り活動しました。



災害ボランティアバス参加（2024年4月）
兵庫県社会福祉協議会のボランティアバスに兵庫県生協連・会員生協の職員が参加し、珠洲市の被災家屋の片づけを支援しました。



炊き出しボランティア（2024年6月）
能登町にて大阪府や奈良県の生協連とともに炊出しボランティアをしました。



県内の協同組合間の協同(COOP・JA・JF・JForest)の前進をはかっています

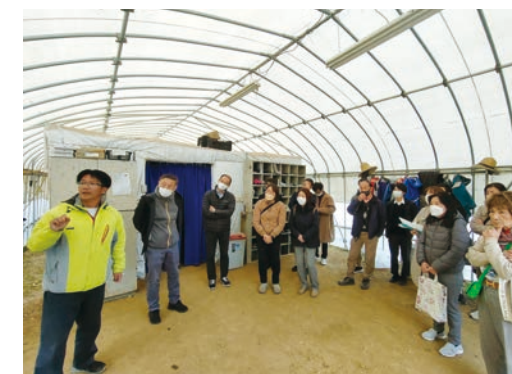
- 兵庫JCC（兵庫県協同組合連絡協議会）事務局として協同組合間の交流を図っています。
 - ・さまざまな社会問題を協同組合としていかに解決するかを考え、実践する「虹の仲間づくりカレッジ」を実施しています。
 - ・各協同組合の理解と交流を目的に「協同組合研究・交流会」を実施しています。
- 同じ協同組合の仲間として、JA兵庫中央会機関誌『協同』、JF兵庫漁連機関誌『拓水』と兵庫県生協連機関誌『兵協連だより』との記事の相互掲載を継続しています。



虹の仲間づくりカレッジ（2024年8月）
次世代を担う協同組合の職員計19人が参加。計3回の研修や実践を通して交流を深めています。
講演「協同組合への期待—くらし、地域社会に果たす役割」
摂南大学農学部教授 北川太一氏



虹の仲間づくりカレッジ修了生のついで（2024年2月）
兵庫JCC設立40周年を記念し、虹の仲間づくりカレッジ修了生のついでを開催し、虹の仲間づくりカレッジ全8期の修了生や歴代の事務局など46人が参加し、さらにつながりを深める機会になりました。



協同組合研究・交流会（2023年11月）
農福連携の先行事例として大阪いずみ市民生協「ハートコープいずみ」「いずみエコロジーファーム」などを視察しました。



第102回国際協同組合デー・兵庫県記念大会・記念講演会（2024年7月）



記念講演
「健康的な食生活～アスリートの経験から～」
元陸上競技選手/スポーツコメンテーター 小林祐梨子氏

【兵庫JCC = 兵庫県協同組合連絡協議会】

生協、JA(農協)、JF(漁協)、J forest(森林組合)など、兵庫県内の協同組合運動相互の連携、そして全国、海外の協同組合運動との連携をはかることを目的に1984年7月7日に設立されました。「人とひとの心がふれあう、暮らしよい兵庫をめざして～協同が息づくまちづくり～」を基本理念に活動しています。

生活協同組合コープこうべ



所在地 ● 神戸市東灘区住吉本町1丁目3-19
https://www.kobe.coop.or.jp

1921年(大正10年)に社会運動家 賀川豊彦の指導のもと誕生した神戸購買組合と灘購買組合を前身とし、2021年、創立100周年を迎えました。新たな100年も誰もが住み慣れたまちで安心して暮らせるように、「コープのあるまち 協同のある暮らし」の実現に向けて、「お買い物を通じた暮らしの安心づくり」「いきいきとした暮らし、地域のつながりづくり」「環境や社会への貢献」を3つの柱と位置づけ、組合員や地域の皆様とともに活動と事業をすすめています。

生活クラブ生活協同組合都市生活



所在地 ● 西宮市山口町上山口上芦原78-2
https://hyogo.seikatsuclub.coop/

1986年の生協設立から今日まで、食、環境、暮らしを中心に「自ら考え行動する私」が集まり活動すすめています。再生可能エネルギーの共同購入や組合員同士の身近なたすけあい活動を広めています。「つながるローカルSDGs」をテーマに、せっけん推進運動で培った環境保全につながる活動や子育て世代へのサポートを中心に、サステナブルでかつ地域に必要とされる取り組みを地域の人々と共に協同の力で創り出していきます。

生活協同組合コープ自然派兵庫



所在地 ● 神戸市西区見津が丘4丁目10番5号
https://www.hyogo.shizenha.net/

安全な食品を求める共同購入会を母体として2002年に生協として活動をはじめました。「田んぼから食卓へいのちをつなげよう」の理念のもと、食とくらしの安心・安全を守る輪をひろげることをめざして共同購入事業(個人宅配・班配達)を行っています。誰もが有機農産物を食べられる社会をめざして「国産オーガニック」「オーガニック給食」を推進し、脱原発や憲法問題などに取り組み安心して暮らせる社会をめざしています。

甲南大学生協同組合



所在地 ● 神戸市東灘区岡本9丁目6-4
https://www.knu.jp/

2020年に創立50周年を迎え、さらに、組合員の皆さまに、あって良かったと思っただけの生協を目指しています。岡本キャンパスでは専門書を扱う書籍部・購買部のある生協北館と、KONAN INFINITY COMMONS内での新しい店舗運営を進め、西宮CUBE、ポートアイランドFIRSTでも、しっかりリンクした展開を進めています。写真の甲南大学「なんぼーくん」には、さまざまな広報に協力していただき、好評を得ています。今後も魅力ある甲南大学づくりの為に事業活動を行います。

兵庫県立大学生協同組合



所在地 ● 神戸市西区学園西町8丁目2-1
https://www.uhcoop.jp

2004年の兵庫県立大学移行に伴い、神戸商科大学生活協同組合と姫路工業大学生協同組合が2007年に合併して誕生した大学生協です。兵庫県立大学6キャンパスに、ショップ、食堂店舗を設置し、附属中学・附属高等学校から大学まで、約7,200人の組合員に支えられた事業を展開しています。コロナ禍以降の現在、学内では従来の70%程度の利用者数ですが、学生のキャリアサポート事業を大学と連携して進めており、多様な組合員に対応した事業展開を行っています。

神戸薬科大学生協同組合



所在地 ● 神戸市東灘区本山北町4丁目19-1
https://kpu.hanshin.coop/

2013年春の新施設移転後、ショップ・食堂ともに順調に利用を増やすことができています。ショップでは組合員の声から、提供できるサービスが増え、さらに便利になりました。食堂ではピーク時の混雑緩和の取り組みの強化、学内寮食堂の改装も行いました。神戸薬科大学生協は組合員との近さが特徴ですが、今後も組合員の声を活かし、常によりよい店舗づくりに取り組み、毎日利用してもらえるようなお店となるようスタッフ一同努力して参ります。

生活協同組合連合会コープ自然派事業連合



所在地 ● 神戸市西区見津が丘3丁目8番5号
https://www.shizenha.net/

関西四国10府県の地域・職域生協で構成される連合会です。「国産派宣言」「誰もが有機農産物を食べられる社会」「原発のない社会へ」を掲げ、近年では生協ネットワーク21に加入している生協/連合会とともにPB商品や有機野菜、国産小麦パンを通じた連帯事業を進めています。2023年からは「一般社団法人 日本有機加工食品コンソーシアム」を設立し、農家、企業、団体がつながる有機加工食品のネットワーク構築にも取り組んでおり、2024年秋からは「社会福祉法人コープ自然派ともに」が農業を通じた就労支援事業を展開していきます。

西宮市職員生活協同組合



所在地 ● 西宮市六湛寺町10-21
http://nishinomiya-coop.jp/

県下唯一の市役所生協として、購買・保険・利用・住宅の各事業を4本柱に組合員の福利厚生に努めています。設立後50年を過ぎ、今後とも組合員の生活にゆとりや心の豊かさなど質的、量的向上に資する生協活動をひきつづき目指します。

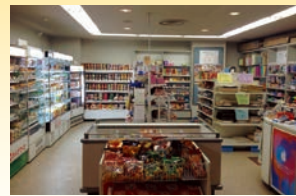
尼崎信用金庫職員生活協同組合



所在地 ● 尼崎市開明町3丁目30番

尼崎信用金庫職員(組合員)の福利厚生の充実を図ることを目的としていますので、組合員の多様なニーズに応え、より安全により品質の良い商品の供給を心掛けていきます。

神戸親和大学生協同組合



所在地 ● 神戸市北区鈴蘭台北町7丁目13-1
https://shinwa.u-coop.net/

2023年度からの男女共学化により、大きくキャンパス環境が変わりました。2024年度も多くの男子学生が入学され、さらに活気あるキャンパスになったのでは感じています。2025年度からは授業をクォーター制度に移行する予定です。また大学は、大学を地域コミュニティの一員と位置づけ、近隣住民等が大学の設備や施設の利用(活用)等、地域の活性化を検討されています。当生協は、組合員のキャンパスライフに寄り添う取り組みと大学貢献の2つを大きな活動方針としています。今後も微力ながら大学に貢献できるように尽力する所存です。

大手前大学生協同組合



所在地 ● 西宮市御茶家所町6-42
https://otemae.u-coop.net

2023年度より、大学には「経営学部」短期大学には「医療事務総合学科」が開設されて2年目となり、教科書や食品、日用品の利用が増えました。生協店舗前の食堂ホールでの滞留者も多くなり、昼休み時間だけでなく終日利用が増えました。生協電子マネーの利用もさらに増え、クレジットカードの利用とあわせてキャッシュレス利用が進みました。2027年には「情報学部(仮称)」の新設が計画されています。

園田学園女子大学生協同組合



所在地 ● 尼崎市南塚口町7丁目29-1
https://sonoda.u-coop.net/

大学内での事業以外に高等学校の食堂運営も受託し、学園全体をサポートしています。数年前からは、下宿生への朝食夕食の提供をはじめたり、大学オリジナル商品の販売を行うなど、大学と協力しながらよりよい運営ができるよう努力しています。また、2025年4月から大学が共学化となることへの準備を行っています。「活動を通じて、学園、大学の活性化に貢献します」「組合員と共に充実した学園、大学生協を創ります」というミッションを具体化すべく、引き続き取り組んで参ります。

神戸大学生協同組合



所在地 ● 神戸市灘区六甲台町
https://www.kucoop.jp

神戸大学は、神戸市内に7つのキャンパスを構え、当生協はこの全てのキャンパスにて食堂とショップ、神戸大学附属中等教育学校にも小さいですがショップを運営しています。ただ昨年度、1つの食堂を大学へ返還致しました。教職員専用食堂として約32年間、生協にて運営していましたが、2020年度(コロナ禍)以降、営業を再開することが叶いませんでした。経営状況はまだまだ厳しいですが、2024年度は「付加価値の探求」を事業方針の柱に据え、組合員に価格以上の価値を感じて頂けるように職員一丸となって取り組んでいます。

関西学院大学生協同組合



所在地 ● 西宮市上ヶ原一番町1-155 関西学院内
https://www.kgcoop.jp

学部学生数が県下で最大(約28,000人)の関西学院大学の3つのキャンパスで食堂・書籍・購買をはじめ様々な事業を行っています。学生さんの授業・課外活動が活発になってきていることを受け、関学生協では「学内の食事業の再構築」を方針に日々の事業活動を行っています。大学生の日々の食事を支える、という大学生協の原点に改めて立ち返り、学生に身近な大学生協としての役割を發揮して参ります。

神戸市外国語大学消費生活協同組合



所在地 ● 神戸市西区学園東町9丁目1番地
https://kcuufs.u-coop.net/

神戸市外国語大学および神戸市看護大学の組合員の皆様に購買・旅行・住まい・書籍・各種検定講座・食堂・共済など、さまざまなサービスの提供を行っています。最近では大学のニーズに合わせて、留学や検定などの業務にも力を注いでおり、組合員の皆様の豊かなキャンパスライフを後押しすべく、スタッフ一同努力しております。食堂と購買のレジシステムをリニューアルし、スマートフォンでの電子マネー決済に対応することで、より充実した設備で組合員をお迎えしております。組合員のキャンパスライフの充実のために、日々取り組んでおります。

甲南女子大学生協同組合



所在地 ● 神戸市東灘区森北町6丁目2-23
https://konan-wu.hanshin.coop/

甲南女子学園100周年事業の一環として建てられた10号館には、2018年度開設の医療栄養学部関連の教室や実習室、研究室に加え、広々とした学生フリースペースが設けられています。この10号館では、学生の「声」を実現し、生協の関連会社によるファミリーマートの運営も始まりました。組合員に提供できるサービスがさらに広がり、大学生活をより楽しく、より便利に過ごしていただけるよう、スタッフ一同日々努力を重ねています。2020年に甲南女子学園創立100周年を迎えました。これからも大学がさまざまな変化を遂げる中、学生の豊かなキャンパスライフの実現のため、生協の立場から貢献し、組合員満足度の向上を目指して取り組んでまいります。

神戸市立工業高等専門学校生活協同組合



所在地 ● 神戸市西区学園東町8丁目3番地
http://www.kobe-kosen.ac.jp/groups/coop/

当生協は全国でも数少ない高等専門学校の生協です。学内では15歳から22歳までの学生が学びを共にしており、生協に求められる役割は決して少なくありません。限られた経営資源の中で、組合員からの多岐にわたる要望にお応えできるよう、日々、試行錯誤しております。また、恒久的な課題にしている「学校にない生協」を実現すべく、より一層、学校との連携・協業の意識を強く、勉学への貢献と福祉厚生の充実に取組んでまいります。

生活協同組合連合会 大学生協事業連合 関西北陸地区



所在地 ● 大阪市淀川区西宮原2丁目7-15 大学生協大阪会館
https://u-coop.net/

2018年11月に北海道・東北・東京・東海・九州と組織合併を行いました。全国の仲間と一緒にしたことで、より一層大学という組織の中で何ができるか、何をすべきかを模索しているところです。コロナを経て学生生活が大きな変容を遂げました。引き続き組合員の生活変容に寄り添った運営を行ってまいりたいと思います。「会員生協のビジョンを実現に」のテーマは変わらずに、より会員生協の経営と組織運営に貢献する組織を目指してまいります。

神戸医療生活協同組合



所在地 ● 神戸市長田区腕塚町2丁目2-10
<https://www.kobe-iryu.jp>

神戸医療生協は、地域包括ケアシステムが導入される2025年に向けて、「地域の期待に応えられる医療生協をつくろう」をテーマに「事業と運動」にとりこんでいます。日常の医療・介護活動とともに人とひとのつながりを大切にしながら、「三つの輪(健康の輪)(助け合いの輪)(世直しの輪)」のとりくみを地域にひろげ「安心して暮らし続けられる」まちづくりをすすめています。

尼崎医療生活協同組合



所在地 ● 尼崎市南武庫之荘11丁目12-1
<https://amagasaki.coop/>

尼崎医療生協は、1974年の3法人合併後、「いのちの平等」を掲げ、地域・職員組合員との協同で、医療生協の医療・介護・保健・福祉の事業とともに、医療生協運動を進めてきました。2024年、合併50年を迎えました。新しく地域包括支援センターを受託し、さらに看護小規模多機能居宅介護の新規事業に取り組みます。これからは時代と地域のニーズにこたえる地域住民・組合員が主人公の「医療生協らしい」事業と運動を展開していきます。

阪神医療生活協同組合



所在地 ● 尼崎市長洲本通1丁目16-17
<https://hanshiniseikyoo.or.jp>

数年に渡るコロナ禍の中で様々な交流・助け合いの場が減り、人と人の距離が広がりました。2023年度、人の交流や支えあいを基礎に事業を行う私たち組合員は、休止になったグループ活動やイベントを再開させることができました。地域の活動が消滅することも多い中、生協(組合員)の力が発揮された出来事だったと思います。2024年度は子ども食堂、夏休みの工作づくり教室、花火大会など、小学校や行政と連携して進めています。これからも組合員の協同、地域との協働によって安心して暮らせる地域社会をめざして取り組みます。

尼崎市民共済生活協同組合



所在地 ● 尼崎市昭和通2丁目6-68 尼崎中小企業センター7階
<https://www.amagasaki-kyosai.jp/>

当組合は、個人の力では防ぎきれない災害を共同の組織により相互扶助の精神に則り、できるだけ安い掛金で共済しあうことを目的に創立され、火災共済事業、交通等傷害共済事業、日本コープ共済連の受託共済事業、火災・傷害保険の保険代理事業を実施しております。今後も、地域に根差した共済組合として、組合員の皆さまに安心・安全をお届けするとともに、組合員相互の生活文化の向上を図るため活動を展開してまいります。

姫路市民共済生活協同組合



所在地 ● 姫路市飾磨区三宅1-194-2 今村ビル6階
<https://www.himeji-siminkyosai.or.jp>

姫路市民共済は、昭和31年の創立以来、地域住民の皆様の生活に、安心・安全をお届けするために、火災共済事業、交通共済事業を行っております。また、多様化する組合員のニーズに応えられるようコープ共済の受託共済事業や火災保険・個人賠償責任補償の保険代理事業等を実施しております。今後も、素早い・丁寧な対応を心がけ、組合員の皆様に寄り添い、地域に根ざした共済生協として取り組んでまいります。

西宮市民共済生活協同組合



所在地 ● 西宮市本町5番33号
<https://www.shiminkyosai.jp>

当組合では、火災共済・交通傷害共済・医療生命共済等の共済事業を中心に組合員の暮らしの安心・安全を提供しております。また、生損保商品を取り扱う子会社を併設し、組合員のあらゆる補償ニーズに対応できるよう努めております。今後も地域に根付いた共済生協として法令遵守に努め、組合員の暮らしの安心・安全に貢献できるよう取り組んでまいります。

宝塚医療生活協同組合



所在地 ● 宝塚市御所の前町15-21
<https://www.takarazuka-mcoop.net/>

2023年度は、「抜本的な経営改善の為、経営構造の転換を進めます。」「地域組合員とのつながりを再構築していきます。」「人権と平和が守られるまちづくりを進めます。」の3つのスローガンを軸に、コロナとの向き合い方を改めて考えていかなければならない年度として位置付けます。また、オンライン資格(保険証廃止)、インボイス(消費税負担増)、電子帳簿保存法(費用増加)など急速に進む電子化への対応を進める一方で、反対の声も上げて行きます。

姫路医療生活協同組合



所在地 ● 姫路市双葉町10
<https://www.himeji-mcoop.or.jp>

姫路医療生協は2024年8月1日に創立50周年を迎えました。組合員・地域に支えられ、ともに歩んだ50年でした。また、創立50周年を前に2023年12月18日には、悲願の共立病院の建て替えリニューアルオープンを果たすことができました。多くの患者さんや組合員さん、地域から「共立病院がとても快適になった」「地域ネットワークの拠点に」と喜びや期待の声が寄せられています。

ろっこう医療生活協同組合



所在地 ● 神戸市灘区水道筋5丁目1-15
<https://www.rokko-mcoop.or.jp>

2024年9月に小規模多機能とがわを移転新築し、訪問介護・訪問看護・本部機能を集約した「ケアベース水道筋」としてオープンしました。ろっこう医療生協の介護事業の拠点として活用していきます。引き続き難診療所のリニューアルに着手します。外来の混雑を緩和して、ゆったりと受診していただける環境を整備します。組合員活動もコロナによる停滞期から抜け出し、力強く活動を広げています。モルックが組合員の間でブームとなり広まりつつあります。

兵庫労働共済生活協同組合



所在地 ● 神戸市中央区中町通4丁目1-1
<https://www.zenosai.coop/contact/zenkoku/hyogo.html>

兵庫労働共済(こくみん共済coop兵庫推進本部)は、1960年に労働組合運動を源とする「自分たちの手で、真に有利な共済を」の声に応じて創立され、1976年には全国の共済生協とともに「全労済」の設立に加わり、「みんなでたすけあい、豊かで安心できる社会づくり」という理念のもと事業活動を行っています。

近畿労働金庫 兵庫地区本部



所在地 ● 神戸市中央区東川崎町1-3-3 神戸ハーバーランドセンタービル・オフィス棟14階
<https://www.rokin.or.jp/>

ろうきんは労働金庫法に基づいた協同組織の金融機関です。労働組合や生活協同組合など働く人の団体を主な会員として、会員に所属する組合員はもちろんのこと、職場に組合がなくても勤労者であれば、どなたでも利用できます。これからも福祉金融機関として生活応援の立場から様々な金融サービスを提供してまいります。

たじま医療生活協同組合



所在地 ● 豊岡市今森465-1
<http://tajima-coop.com/>

たじま医療生協は、「あたたかな助け合いで、すこやかに人間らしく生きる」をまちづくりの基本理念に、診療所と介護事業所、くらしの助け合いの会、共同組織が一体となって、健康で文化的かつ安全で快適な生活を営むことができる魅力と誇りに満ちたまちづくりを進めます。少子高齢化、過疎化が著しい中、世代や組合員の枠を超えた多様な参加により、誰ひとり取り残さない安心のネットワークづくりに取り組んでいます。

ひまわり医療生活協同組合



所在地 ● 尼崎市西立花町2-14-8
<https://himawari.coop/himawari/>

2024年度は、子ども食堂や「親子の夕べ」、盆踊り、文化祭など地域の行事も再開されています。健康講座、ツボ押し会、コロナ後遺症相談会などの取り組みも始まりました。組合員の自主的な活動組織である健康づくりの会と連携し、チラシやアンケートなど地域の皆さんの健康状態や、困っていること、医療生協に望むことなど地域住民の要望を掘り起こしながら、地域住民との連携の強化と組合員の拡大を目指します。

神戸市民生活協同組合



所在地 ● 神戸市中央区伊藤町111番地 神戸商工中金ビル5階
<https://www.kccs.or.jp>

神戸市民生協は、神戸市をはじめ兵庫県にお住まいのみなさまに信頼され選ばれる生協を目指して、火災、医療、こども等の共済事業、コープ共済の受託共済事業及び個人賠償責任補償等の保険代理事業を行っています。今後も相互扶助の理念のもとSDGsへの取り組みを通じて組合員のみなさまの安心・安全な暮らしの実現を目指し、手ごろな掛金でお役立ちの保障をお届けしてまいります。



会員生協・団体一覧

(数値は2023年度末)

種別	生協名	代表者氏名	住所	郵便番号	電話番号
購買	生活協同組合コープこうべ	馬場 一郎	神戸市東灘区住吉本町1丁目3-19	658-8555	078-856-1003
	生活クラブ生活協同組合都市生活	小谷 里香	西宮市山口町上山口上芦原78-2	651-1421	078-904-3260
	生活協同組合コープ自然派兵庫	正橋裕美子	神戸市西区見津が丘4丁目10番5号	651-2228	078-998-1671
	生活協同組合連合会コープ自然派事業連合	岸 健二	神戸市西区見津が丘3丁目8番5号	651-2228	078-998-0850
	西宮市職員生活協同組合	青山 弘	西宮市六湛寺町10-21	662-0918	0798-35-3036
	尼崎信用金庫職員生活協同組合	矢切 忍	尼崎市開明町3丁目30番	660-0862	06-6412-5470
大学	神戸大学生協同組合	西野 友年	神戸市灘区六甲台町	657-0013	078-871-3691
	関西学院大学生協同組合	高岡 裕之	西宮市上ヶ原一番町1-155 関西学院内	662-0891	0798-53-7001
	神戸市外国語大学消費生活協同組合	中嶋 圭介	神戸市西区学園東町9丁目1番地	651-2187	078-794-8191
	甲南大学生協同組合	西村 順二	神戸市東灘区岡本9丁目6-4	658-0072	078-451-1371
	兵庫県立大学生協同組合	加納 郁也	神戸市西区学園西町8丁目2-1	651-2197	078-795-0939
	神戸薬科大学生活協同組合	玉巻 欣子	神戸市東灘区本山北町4丁目19-1	658-0003	078-441-7521
	神戸親和大学生協同組合	大島 剛	神戸市北区鈴蘭台北町7丁目13-1	651-1111	078-595-0303
	大手前大学生協同組合	芳田 茂樹	西宮市御茶家所町6-42	662-0961	0798-33-4903
	園田学園女子大学生協同組合	小田桐良一	尼崎市南塚口町7丁目29-1	661-0012	06-6422-5794
	甲南女子大学生協同組合	湯浅 章子	神戸市東灘区森北町6丁目2-23	658-0001	078-435-5270
	神戸市立工業高等専門学校生活協同組合	春名 桂	神戸市西区学園東町8丁目3番地	651-2102	078-795-4051
	生活協同組合連合会 大学生協事業連合 関西北陸地区	國見 伸行	大阪市淀川区西宮原2-7-15 大学生協大阪会館	532-0004	06-7659-9799
医療	神戸医療生活協同組合	道上 哲也	神戸市長田区腕塚町2丁目2-10	653-0036	078-641-1651
	尼崎医療生活協同組合	大澤 芳清	尼崎市南武庫之荘1丁目12-1	661-0033	06-6436-9500
	阪神医療生活協同組合	中村 大蔵	尼崎市長洲本通1丁目16-17	660-0803	06-6530-0091
	宝塚医療生活協同組合	茅野 涼一	宝塚市御所の前町15-21	665-0041	0797-69-6121
	姫路医療生活協同組合	西村 哲範	姫路市双葉町10	670-0832	079-285-3398
	ろっこう医療生活協同組合	小西 達也	神戸市灘区水道筋5丁目1-15	657-0831	078-802-3424
	たじま医療生活協同組合	藤井 高雄	豊岡市今森465-1	668-0851	0796-24-7035
	ひまわり医療生活協同組合	三橋 徹	尼崎市西立花町2-14-8	660-0054	06-6411-0600
共済	神戸市民生活協同組合	小原 一徳	神戸市中央区伊藤町111番地 神戸商工中金ビル5階	650-0032	078-335-0601
	尼崎市民共済生活協同組合	赤川 孝平	尼崎市昭通2-6-68 尼崎市民中小企業センター 7F	660-0881	06-6481-0005
	姫路市民共済生活協同組合	柏原 浩明	姫路市飾磨区三宅1-194-2 今村ビル6階	672-8048	079-222-8877
	西宮市民共済生活協同組合	岸本 正	西宮市本町5番33号	662-0914	0798-23-5566
	兵庫労働共済生活協同組合 (こくみん共済coop兵庫推進本部)	住山 弘司	神戸市中央区中町通4丁目1-1	650-0027	078-371-6502
生協以外の会員	近畿労働金庫兵庫地区本部	清宮 豊	神戸市中央区東川崎町1-3-3 神戸ハーバーランドセンタービル・オフィス棟14階	650-0044	078-371-1201
連合会	兵庫県生活協同組合連合会	岩山 利久	〒650-0011 神戸市中央区下山手通4丁目16-3 兵庫県民会館4階 (2024年12月から) 〒651-0083 神戸市中央区浜辺通5丁目1-14 神戸商工貿易センタービル 13階	650-0011	078-391-8634

FAX番号	設立登記年月日	組合員数(人)	出資金高(千円)	事業高(千円)	供給	共済	医療
078-856-1227	1921.05.26	※1,474,281	※32,161,275	※219,962,530	●	●	
078-904-3382	1986.12.01	13,819	1,255,172	2,750,545	●	●	
078-998-1672	2002.12.04	52,137	1,528,345	6,799,305	●	●	
078-998-0851	2002.12.26	(連合会)7	3,826,700	23,101,880	●	●	
0798-35-3094	1969.01.04	4,499	6,220	105,269	●	●	
06-6412-9022	1977.11.24	2,426	2,426	2,448	●		
078-882-5740	1957.12.21	20,832	377,758	2,205,886	●	●	
0798-53-5755	1959.12.22	33,480	501,422	2,816,098	●	●	
078-797-2464	1966.09.20	3,024	56,907	294,507	●	●	
078-451-8647	1970.07.09	10,026	295,990	920,479	●	●	
078-795-0998	2007.09.01	7,282	152,220	740,851	●	●	
078-453-3568	1992.12.21	2,002	59,270	235,977	●	●	
078-595-0565	1992.12.22	1,563	30,785	72,621	●	●	
0798-33-4140	1994.06.23	2,693	53,705	110,963	●	●	
06-6422-5889	1995.09.04	2,698	42,495	160,105	●	●	
078-435-5271	1996.08.08	4,833	95,575	213,652	●	●	
078-795-4052	2007.12.21	1,304	13,050	129,075	●	●	
06-7659-9801	1969.10.01	(連合会)11	4,948,510	89,541,500	●		
078-641-1654	1963.06.04	57,638	2,027,845	4,285,682			●
06-6436-9511	1969.09.13	59,759	2,100,050	6,102,209			●
06-6494-8395	1970.02.25	13,946	253,718	1,543,123			●
0797-69-6223	1972.12.06	14,912	308,389	668,602			●
079-284-2647	1974.08.01	17,767	412,713	5,363,146			●
078-802-1649	1980.11.30	16,203	542,472	1,284,093			●
0796-24-7010	1995.09.13	4,535	65,165	310,104			●
06-6411-0648	2000.04.03	1,229	50,393	104,334			●
078-335-0630	1955.03.18	186,635	735,793	1,089,765		●	
06-6482-2409	1956.01.21	27,454	222,863	217,278		●	
079-222-8820	1956.08.20	78,268	296,918	159,488		●	
0798-35-0041	1960.07.25	55,328	673,014	179,903		●	
078-366-2207	1960.11.04	※495,447	※2,662,623	※70,266		●	
078-371-2273	1952.01.24	(近畿) 1,557,855	(近畿) 15,939,810	(近畿 融資高) 1,539,673,756			
078-392-2059	1950.12.25	(連合会) 32	8,440	指導連絡調整			

※購買生協(コープこうべを除く)、大学生協は供給高を表記 ※「コープこうべ」は兵庫県内の数値 ※「兵庫労働共済生活協同組合」は5月末の数値

協同組合のアイデンティティに関するICA声明

協同組合原則

世界で初めて近代的な意味での生協をつくった、ロッヂデールの人々の、貧しいけれども情熱的な事業と運動の中から「ロッヂデール原則」と呼ばれる生協の運営規則が芽生えました。その後、この原則は、各国の協同組合運動の中に取り入れられるとともに整理され、6つの協同組合原則としてまとめられるようになりました。そして、95年9月、イギリスのマンチェスターで開催されたICA(国際協同組合同盟)100周年記念大会では、「コミュニティへの関与」を加えた新しい7つの協同組合原則が採択されました。この協同組合原則は、どんな社会・経済制度のもとでも、すべての協同組合が守っていくとされる普遍的な原則です。

定義

協同組合は、共同で所有し民主的に管理する事業体を通じ、共通の経済的・社会的・文化的ニーズと願いを満たすために自発的に手を結んだ人々の自治的な組織である。

価値

協同組合は、自助、自己責任、民主主義、平等、公正、そして連帯の価値を基礎とする。それぞれの創立者の伝統を受け継ぎ、協同組合の組合員は、正直、公開、社会的責任、そして他人への配慮という倫理的価値を信条とする。

協同組合原則は、協同組合がその価値を実践に移すための指針である。

(第1原則) 自発的で開かれた組合員制

協同組合は、自発的な組織である。協同組合は、性別による、あるいは社会的・人種的・政治的・宗教的な差別を行わない。協同組合は、そのサービスを利用することができ、組合員としての責任を受け入れる意志のある全ての人々に対して開かれている。

(第2原則) 組合員による民主的管理

協同組合は、その組合員により管理される民主的な組織である。組合員はその政策決定、意志決定に積極的に参加する。選出された代表として活動する男女は、組合員に責任を負う。単位協同組合では、組合員は(一人一票という)平等の議決権をもっている。他の段階の協同組合も、民主的方法によって組織される。

(第3原則) 組合員の経済的参加

組合員は、協同組合の資本に公平に拠出し、それを民主的に管理する。その資本の少なくとも一部は通常協同組合の共同の財産とする。組合員は、組合員として払い込んだ出資金に対して、配当がある場合でも通常制限された率で受け取る。

組合員は、剰余金を次の目的の何れか、または全てのために配分する。

- 準備金を積み立てることにより、協同組合の発展のためその準備金の少なくとも一部は分割不可能なものとする
- 協同組合の利用高に応じた組合員への還元のため
- 組合員の承認により他の活動を支援するため

(第4原則) 自治と自立

協同組合は、組合員が管理する自治的な自助組織である。協同組合は、政府を含む他の組織と取り決めを行ったり、外部から資本を調達する際には、組合員による民主的管理を保証し、協同組合の自主性を保持する条件において行なう。

(第5原則) 教育、訓練および広報

協同組合は、組合員、選出された代表、マネジャー、職員がその発展に効果的に貢献できるように、教育訓練を実施する。協同組合は、一般の人々、特に若い人々やオピニオンリーダーに、協同組合運動の特質と利点について知らせる。

(第6原則) 協同組合間協同

協同組合は、ローカル、ナショナル、リージョナル、インターナショナルな組織を通じて協同することにより、組合員に最も効果的にサービスを提供し、協同組合運動を強化する。

(第7原則) コミュニティへの関与

協同組合は、組合員によって承認された政策を通じてコミュニティの持続可能な発展のために活動する。

一人は万人のために
万人は一人のために

SUSTAINABLE DEVELOPMENT GOALS



ひょうごの生協 2024

兵庫県生活協同組合連合会

2024年10月1日発行

兵庫県生活協同組合連合会

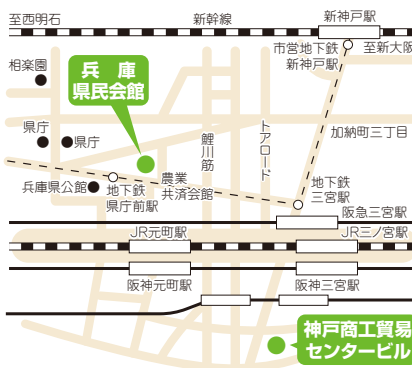
〒650-0011 神戸市中央区下山手通4丁目16-3 兵庫県民会館4階

2024年12月から

〒651-0083 神戸市中央区浜辺通5丁目1-14

神戸商工貿易センタービル 13階

ホームページアドレス <https://www.coop-hyogo-union.or.jp>



この冊子は、
VEGETABLE OIL INK 植物油インキで印刷しています。